

ООО Фирма «ИнфоКрипт»

**WinNET 3.1 с пакетом расширения
функционала №5
Инструкция по установке и
эксплуатации**

11485466.72.21.12.156 90-01

Содержание

| | | |
|-----|---|----|
| 1 | Введение..... | 4 |
| 1.1 | Область применения | 4 |
| 1.2 | Краткое описание возможностей системы | 4 |
| 2 | Назначение и условия применения | 5 |
| 2.1 | Назначение «WinNET 3.1 с пакетом расширения функционала №5» | 5 |
| 2.2 | Условия применения «WinNET 3.1 с пакетом расширения функционала №5» | 5 |
| 3 | Установка ПО «WinNET 3.1 с пакетом расширения функционала №5»..... | 6 |
| 4 | Процедура аутентификации пользователя | 9 |
| 4.1 | Аутентификация пользователя при первом подключении к серверу | 9 |
| 4.2 | Аутентификация пользователя при последующих подключениях к серверу..... | 12 |
| 5 | Процедура смены пароля..... | 13 |
| 6 | Удаление ПО «WinNET 3.1 с пакетом расширения функционала №5» | 16 |
| 7 | Ведение журнала событий..... | 18 |

Обозначения и сокращения

В настоящем документе используются следующие обозначения и сокращения:

| Обозначение | Описание |
|--------------------|--|
| АРМ | Автоматизированное рабочее место |
| ВАРМ | Виртуальное автоматизированное рабочее место |
| ОС | Операционная система |
| ПО | Программное обеспечение |
| ТМ | Touch Memory |

1 Введение

1.1 Область применения

Настоящий документ содержит описание процесса установки и эксплуатации программного обеспечения «WinNET 3.1 с пакетом расширения функционала №5».

1.2 Краткое описание возможностей системы

ПО «WinNET 3.1 с пакетом расширения функционала №5» обеспечивает при подключении к удалённой виртуальной машине (ВАРМ) с помощью ПО VMWare Horizon следующие возможности:

- сохранение паролей учетных записей пользователей на носителях ТМ;
- считывание паролей учетных записей пользователей с носителей ТМ;
- смена режима входа на ВАРМ (с использованием клавиатурного пароля, пароля на носителе Touch Memory (ТМ) или комбинированного пароля);
- смена пароля;
- ведение журнала.

2 Назначение и условия применения

2.1 Назначение «WinNET 3.1 с пакетом расширения функционала №5»

ПО «WinNET 3.1 с пакетом расширения функционала №5» предназначено для усиленной идентификации и аутентификации пользователя при подключении с АРМ под управлением ОС Windows к удалённой виртуальной машине (ВАРМ) под управлением ОС Windows с помощью ПО VMWare Horizon.

2.2 Условия применения «WinNET 3.1 с пакетом расширения функционала №5»

ПО «WinNET 3.1 с пакетом расширения функционала №5» устанавливается на компьютеры, удовлетворяющие следующим аппаратным и программным требованиям:

- Компьютер должен работать под управлением операционной системы Windows 7 или более поздней версии.
- К компьютеру должно быть подключено устройство считывания аутентифицирующих носителей ТМ Infocrypt.
- На компьютер должен быть установлен драйвер ТМ.
- Должно быть установлено ПО «Vitamin с пакетом расширения функционала №1».
- Должно быть установлено ПО VMWare Horizon Client.

3 Установка ПО «WinNET 3.1 с пакетом расширения функционала №5»

Установка должна выполняться от имени администратора для данной ОС.

Если под данной ОС установлено ПО WinNet более ранней версии, необходимо удалить его, запустив приложение WinNetUninstall.exe, и перезагрузить ОС.

Перед установкой ПО «WinNET 3.1 с пакетом расширения функционала №5» следует закрыть все работающие приложения, поскольку после установки потребуется перезагрузка ОС.

Для установки ПО «WinNET 3.1 с пакетом расширения функционала №5» необходимо запустить мастер установки – WinNet-S_3.1.9.x.exe, где 9.x– версия «WinNET 3.1».

В открывшемся окне приветствия мастера установки (см. Рисунок 1) следует нажать кнопку **Далее**.

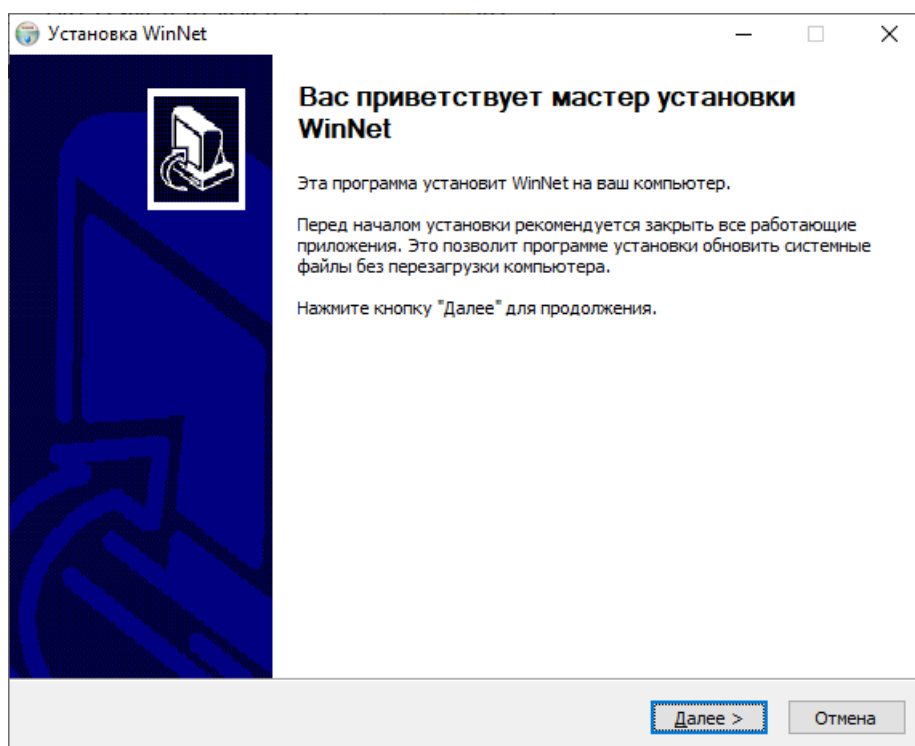


Рисунок 1 – Окно приветствия мастера установки

В открывшемся окне (см. Рисунок 2) при необходимости следует сменить место установки «WinNET 3.1 с пакетом расширения функционала №5», нажав кнопку **Обзор...** и выбрав папку для установки, и нажать кнопку **Далее**.

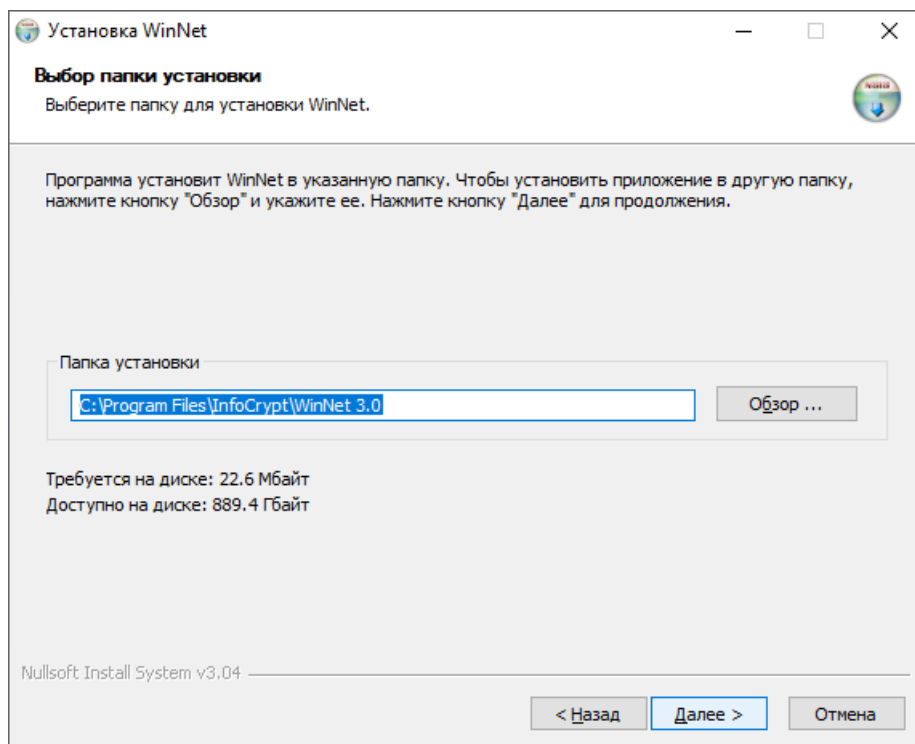


Рисунок 2 – Окно выбора места установки WinNET 3.1 с пакетом расширения функционала №5

В открывшемся окне выбора компонентов для установки (см. Рисунок 3) при необходимости следует изменить параметры установки WinNet и нажать кнопку **Далее**.

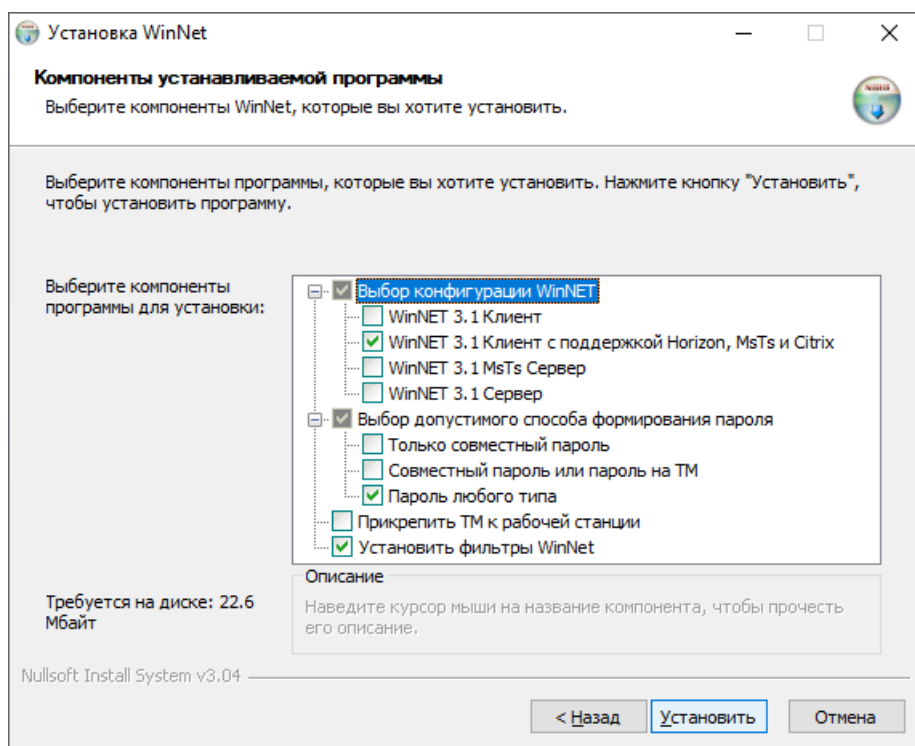


Рисунок 3 – Окно выбора компонентов для установки

Для установки «WinNET 3.1 с пакетом расширения функционала №5» необходимо,

чтобы была выбрана конфигурация WinNet «WinNet 3.1 Клиент с поддержкой Horizon, MsTs и Citrix».

Параметр «Выбор допустимого способа формирования пароля» определяет, какие способы формирования пароля будут доступны пользователю при смене пароля:

При установленном флажке «Прикрепить ТМ к рабочей станции» при формировании пароля одной из компонент при формировании пароля будет являться последовательность символов, уникальная для данной рабочей станции. Вход в домен с помощью данной ТМ будет возможен только с данной рабочей станции.

Флажок «Установить фильтры WinNet» для «WinNET 3.1 с пакетом расширения функционала №5» не может быть снят, фильтры WinNetFilters устанавливаются.

В открывшемся окне (см. Рисунок 4) с предупреждением о необходимости перезагрузки ОС следует нажать кнопку **Да** для немедленной перезагрузки ОС или кнопку **Нет** для отложенной перезагрузки.

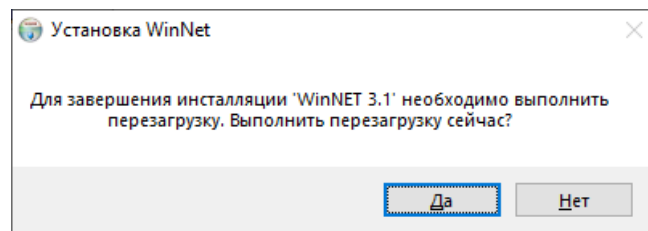



Рисунок 4 – Предупреждение о необходимости перезагрузки ОС

Следует иметь в виду, что устанавливаемая версия WinNet будет полностью установлена только после перезагрузки ОС.

4 Процедура аутентификации пользователя

При входе на удалённую виртуальную машину (ВАРМ) следует запустить ПО VMWare Horizon Client, дважды щёлкнув на рабочем столе значок .

В открывшемся окне VMWare Horizon Client (см. Рисунок 5) следует выбрать нужный сервер.

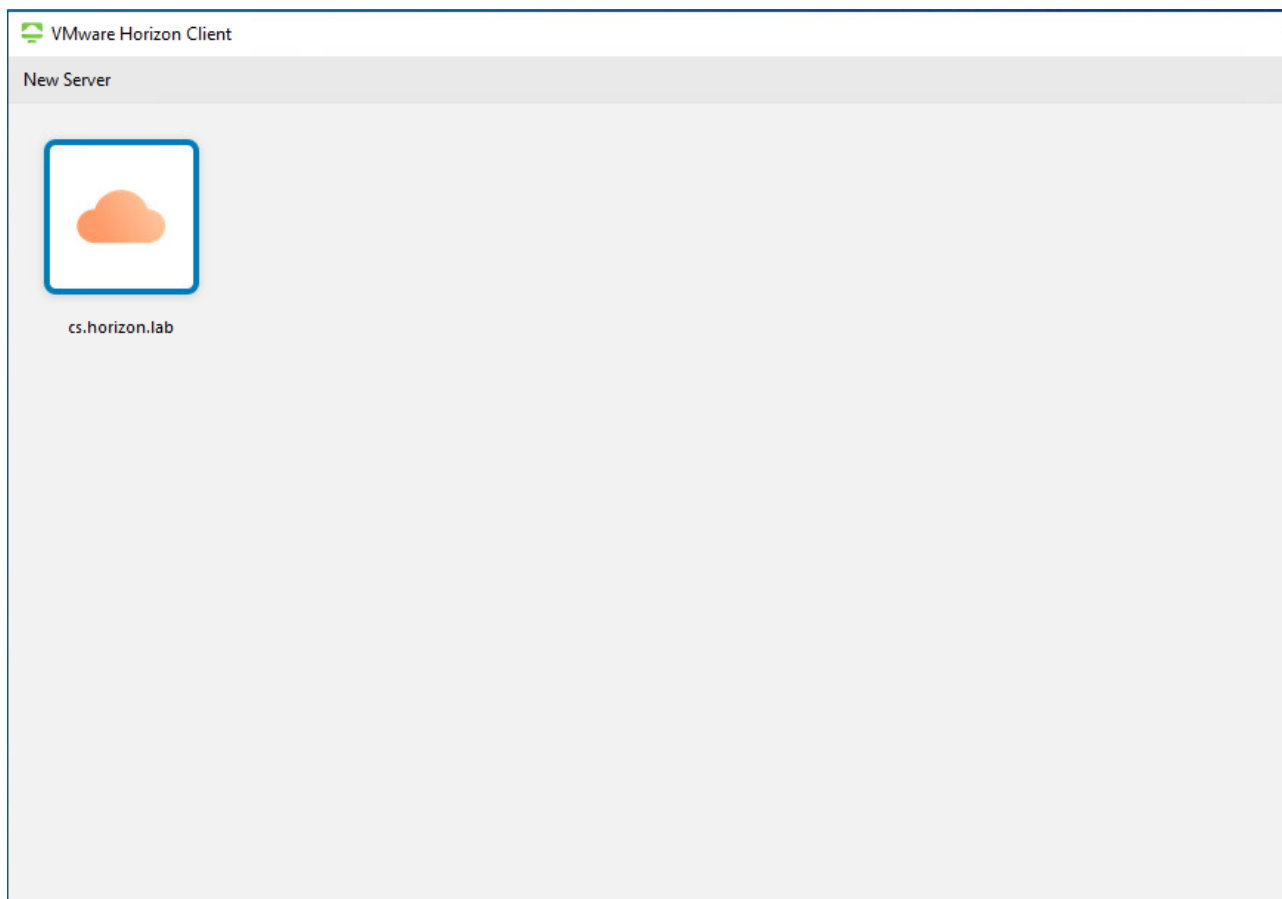


Рисунок 5 – Выбор сервера

4.1 Аутентификация пользователя при первом подключении к серверу

При первом подключении к серверу в открывшемся окне аутентификации (см. Рисунок 6) необходимо в поле User name указать имя учётной записи, щёлкнув стрелку в правой части поля Password Type выбрать значение Keyboard Password и ввести выданный администратором временный пароль в поле Password.

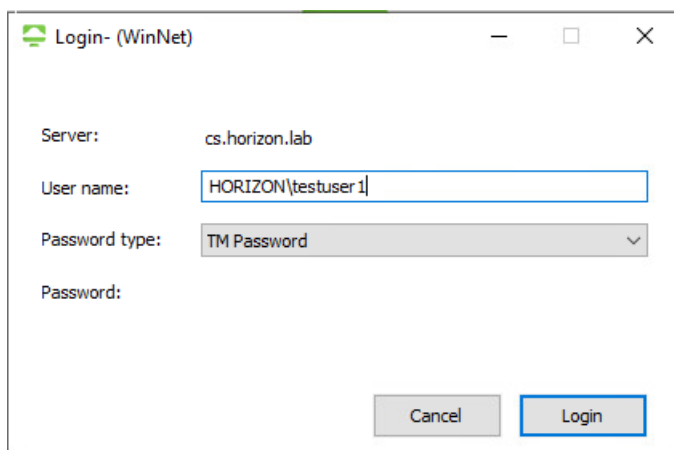


Рисунок 6 – Окно аутентификации

В открывшемся окне с сообщением о необходимости смены пароля следует нажать кнопку **ОК**.

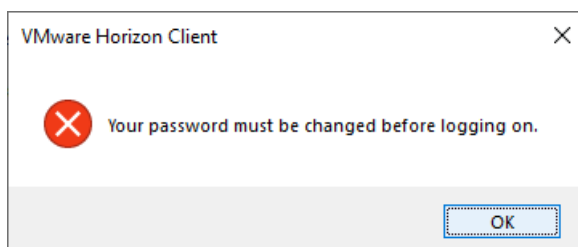


Рисунок 7 – Сообщение о необходимости смены пароля

Далее в открывшемся окне (см. Рисунок 8) необходимо сменить пароль.

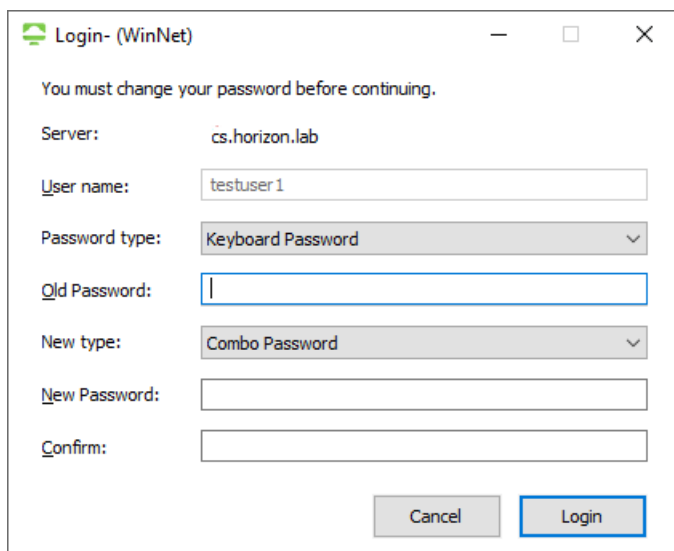


Рисунок 8 – Окно смены пароля при первом входе на сервер

Для этого необходимо выполнить следующие действия:

1. Ввести временный пароль в поле Old Password,
2. Указать тип нового пароля, щёлкнув стрелку в правой части поля New type и

выбрав нужный тип из выпадающего списка. Доступны три варианта:

- TM Password (пароль на ТМ),
 - Combo Password (комбинированный пароль),
 - Keyboard Password (клавиатурный пароль).
3. Если выбран тип пароля Keyboard Password, необходимо ввести новый клавиатурный пароль в поля New Password и Confirm.
 4. Для подтверждения введённых данных нажать кнопку **Login**.

Если выбран тип TM Password или Combo Password, то после появления соответствующего приглашения (см. Рисунок 9) следует приложить ТМ к считывающему устройству или нажать кнопку Cancel для отказа от формирования нового пароля.

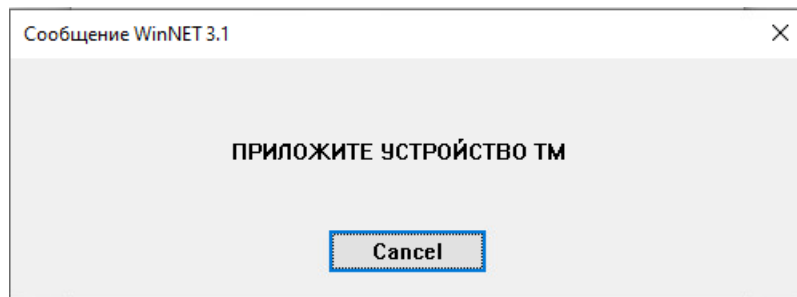


Рисунок 9 – Приглашение приложить ТМ

После того как новый пароль или его часть (в случае комбинированного пароля) будет записан на ТМ, откроется окно выбора ВАРМ, с которыми можно начать работу (см. Рисунок 10).

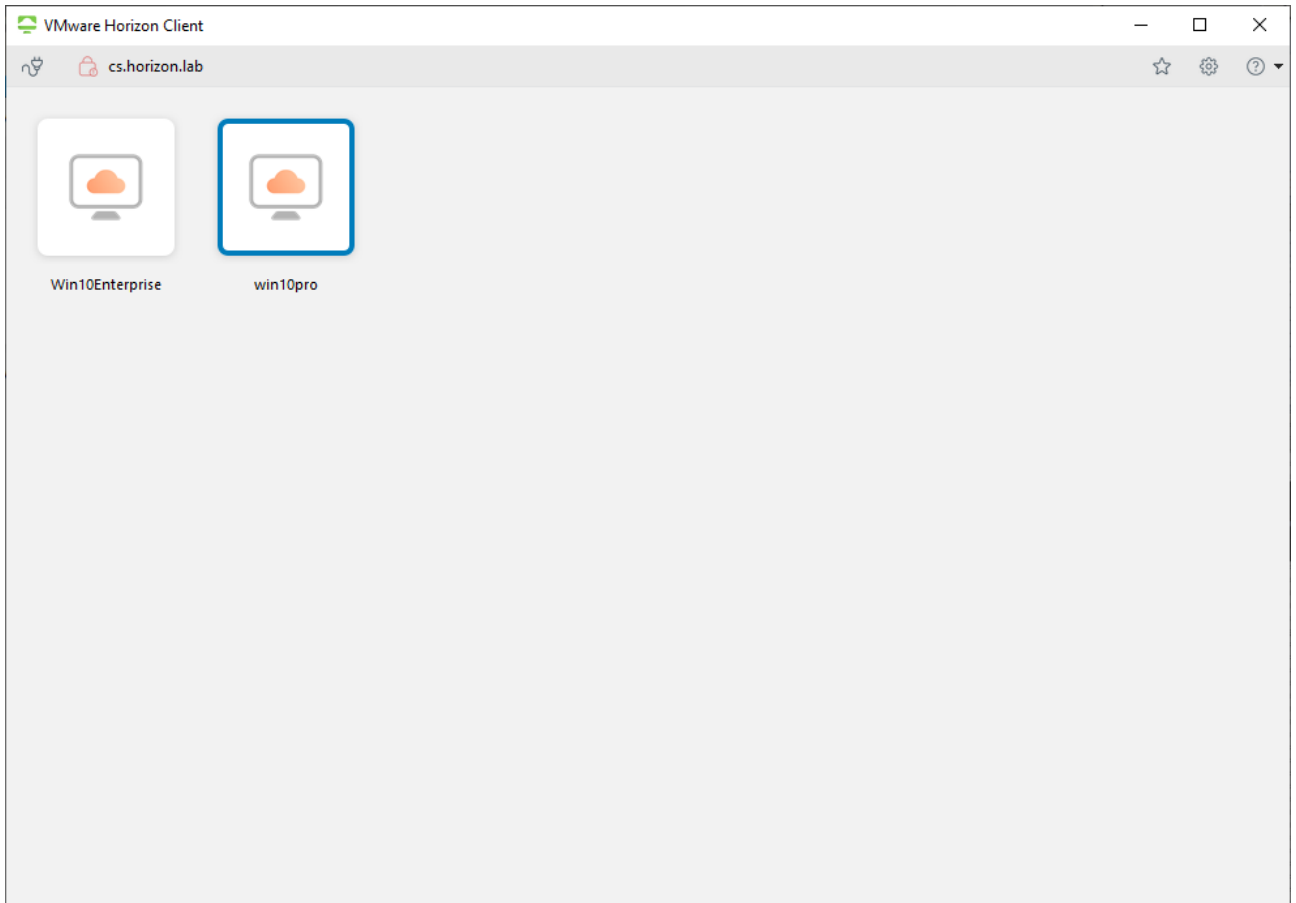


Рисунок 10 – Окно выбора ВАРМ

Для входа на ВАРМ необходимо дважды щёлкнуть соответствующий значок.

4.2 Аутентификация пользователя при последующих подключениях к серверу

При последующих подключениях к серверу в открывшемся окне аутентификации (см. Рисунок 6) необходимо в поле User name указать имя учётной записи, указать тип пароля, щёлкнув стрелку в правой части поля Password type (тип пароля) и выбрав нужный тип из выпадающего списка. Доступны три варианта:

- Пароль на ТМ,
- Комбинированный пароль,
- Клавиатурный пароль.

Для подтверждения введённых данных необходимо нажать кнопку **Login**.

Если выбран тип «Пароль на ТМ» или «Комбинированный пароль», то после появления соответствующего приглашения (см. Рисунок 9) следует приложить ТМ к считывающему устройству.

5 Процедура смены пароля

Для смены пароля ранее аутентифицированного в системе пользователя необходимо в меню в верхней части экрана консоли управления ВАРМ выбрать пункт **Send Ctrl-Alt-Delete** и в открывшемся меню (см. Рисунок 11) выбрать пункт **Изменить пароль**.

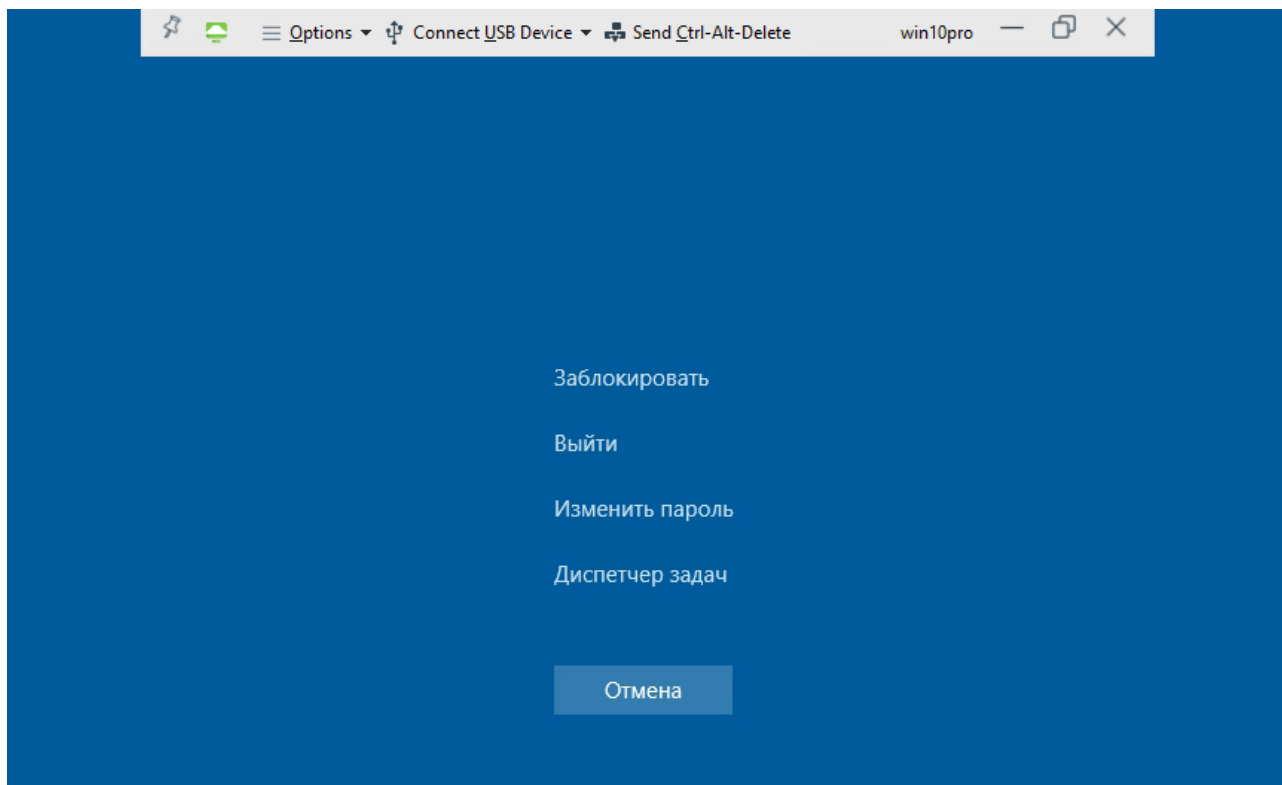



Рисунок 11 – Меню Windows на ВАРМ

В открывшемся окне смены пароля (см. Рисунок 12) в поле под полем «Старый пароль» необходимо указать тип существующего пароля, щёлкнув стрелку в правой части поля и выбрав нужный тип из выпадающего списка. Для типов «Клавиатурный пароль» и «Комбинированный пароль» в поле «Старый пароль» следует ввести соответствующее значение пароля.

В самом нижнем поле необходимо указать тип нового пароля, щёлкнув стрелку в правой части поля и выбрав нужный тип пароля из выпадающего списка. Для типов «Клавиатурный пароль» и «Комбинированный пароль» в поля «Новый пароль» и «Подтверждение» следует ввести новое значение пароля.

Для подтверждения введённых данных необходимо нажать кнопку  справа от типа нового пароля.

Для отказа от смены пароля следует нажать кнопку **Отмена**.

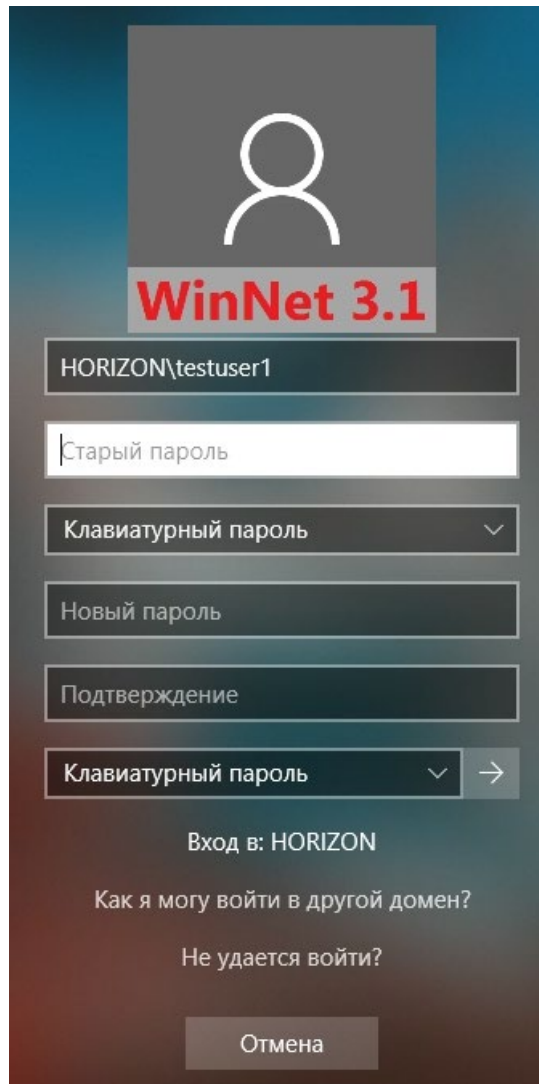


Рисунок 12 – Окно смены пароля

Если старый пароль имеет тип «Пароль на ТМ» или «Комбинированный пароль», то после появления соответствующего приглашения (см. Рисунок 9) следует приложить ТМ к считывающему устройству. Если при этом для нового пароля выбран тип «Пароль на ТМ» или «Комбинированный пароль», то следует подготовить устройство ТМ, на которое будет записан новый пароль, и в открывшемся окне (см. Рисунок 13) нажать кнопку **ОК**.

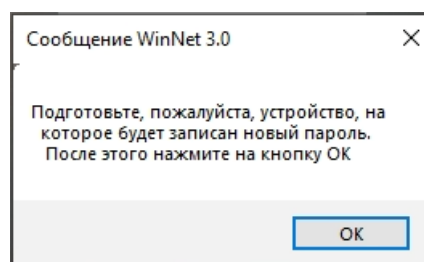


Рисунок 13 – Сообщение о необходимости подготовить устройство для записи нового пароля

Если для нового пароля выбран тип «Пароль на ТМ» или «Комбинированный

пароль», то после появления соответствующего приглашения (см. Рисунок 9) следует приложить ТМ, на которое будет записан новый пароль, к считывающему устройству.

В окне с сообщением об успешной смене пароля (см. Рисунок 14) следует нажать кнопку **ОК**.

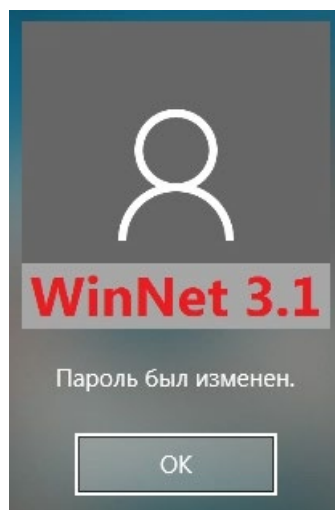


Рисунок 14 – Сообщение об успешной смене пароля

6 Удаление ПО «WinNET 3.1 с пакетом расширения функционала №5»

Для того чтобы удалить ПО «WinNET 3.1 с пакетом расширения функционала №5», необходимо запустить приложение WinNetUninstall.exe – мастер удаления WinNet.

При открытии окна мастера удаления WinNet с предложением перевести пользователей данного компьютера на клавиатурные пароли (см. Рисунок 15) следует нажать кнопку **Нет** и сменить всем пользователям данного компьютера пароли на клавиатурные, если это не было сделано ранее.

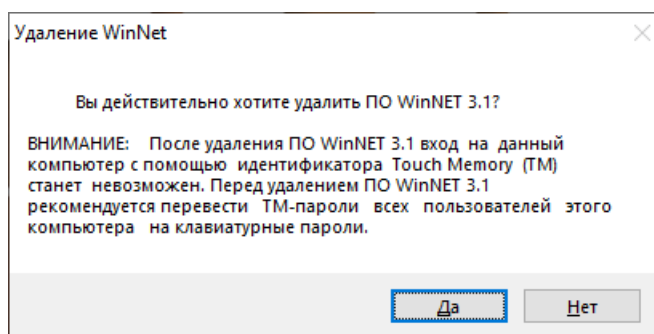


Рисунок 15 – Предложение перевести пользователей на клавиатурные пароли

Если перевод пользователей на клавиатурные пароли уже выполнен, следует нажать кнопку **Да** для продолжения работы мастера удаления WinNet.

В открывшемся окне приветствия мастера (см. Рисунок 16) следует нажать кнопку **Далее**.

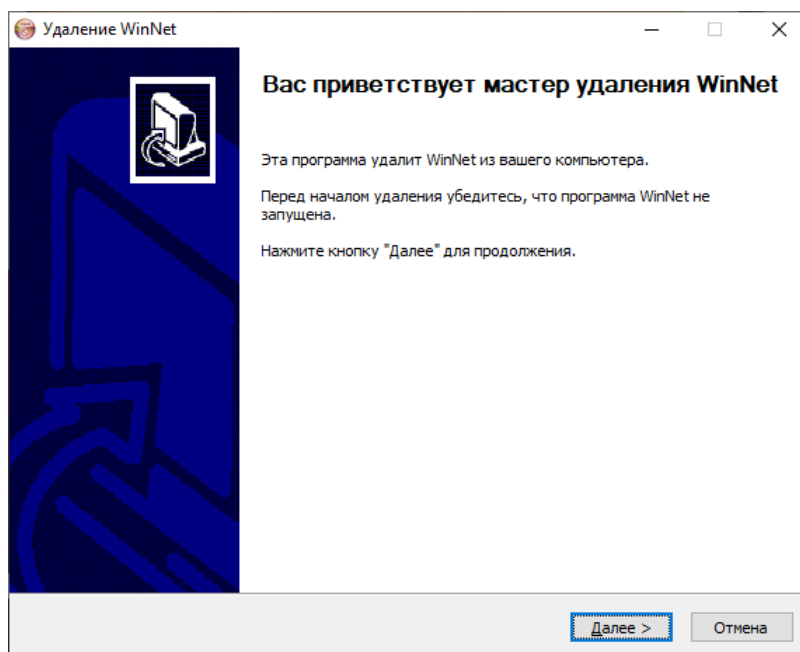


Рисунок 16 – Окно приветствия мастера удаления WinNet

В открывшемся окне (см. Рисунок 17) следует нажать кнопку **Удалить**.

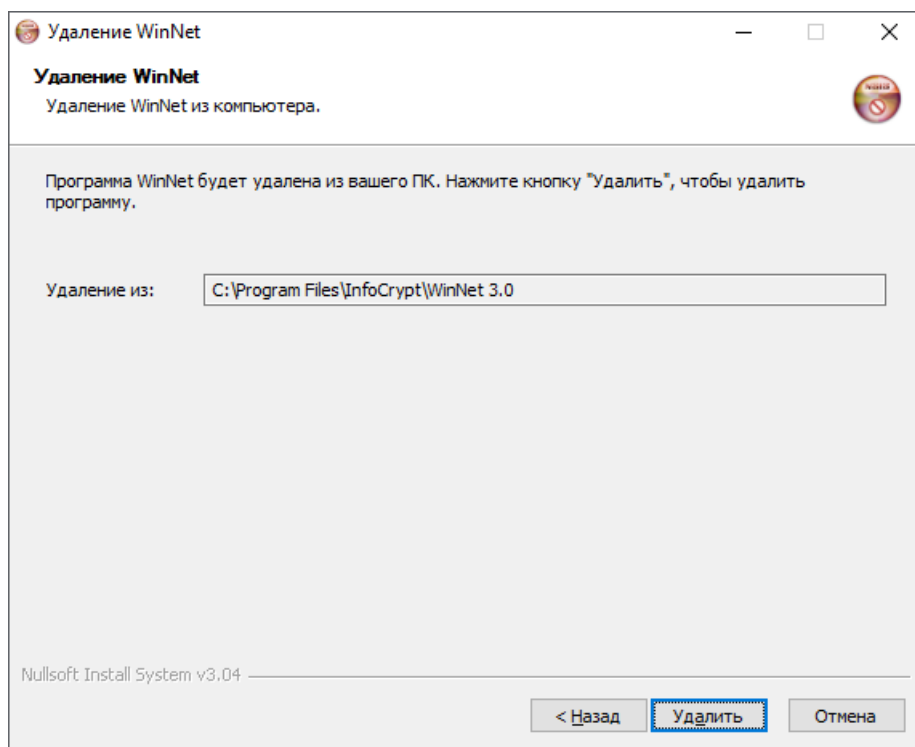


Рисунок 17 – Окно удаления WinNET 3.1 с пакетом расширения функционала №5

После появления сообщения о необходимости выполнить перезагрузку (см. Рисунок 18) следует нажать кнопку **ОК** и перезагрузить ОС.

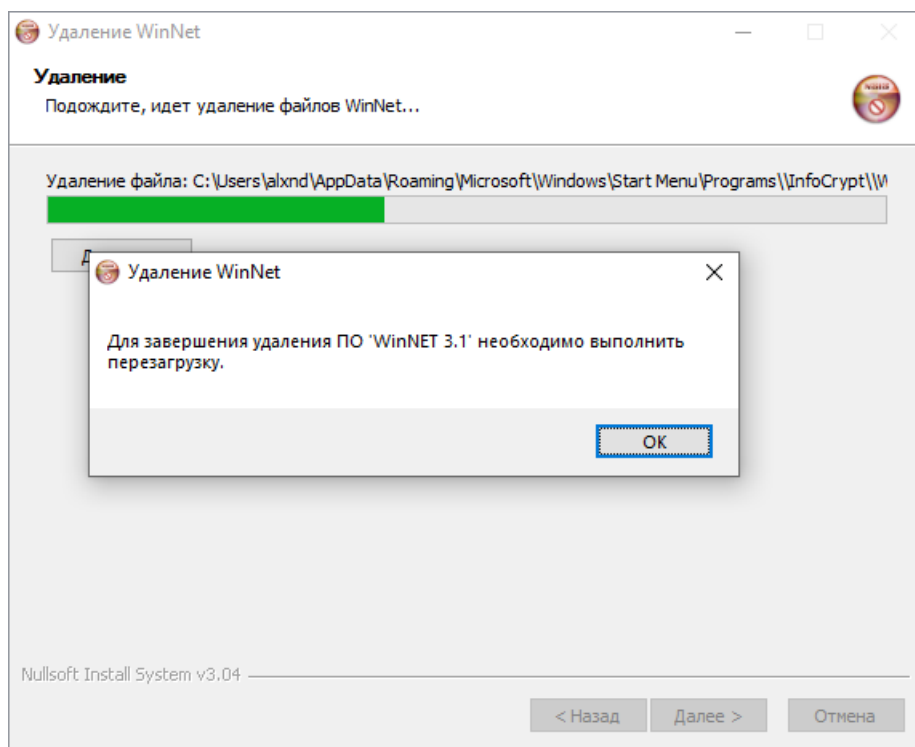


Рисунок 18 – Сообщение о необходимости выполнить перезагрузку

7 Ведение журнала событий

Журнал событий «WinNET 3.1» записывается в файл \InfocryptLog\WinNET_30.txt.

Лист регистрации изменений

| №№ п/п | Дата | Описание изменения, основание для внесения изменения | Автор |
|-------------------|-------------|---|--------------|
| 1 | | | |
| 2 | | | |
| 3 | | | |